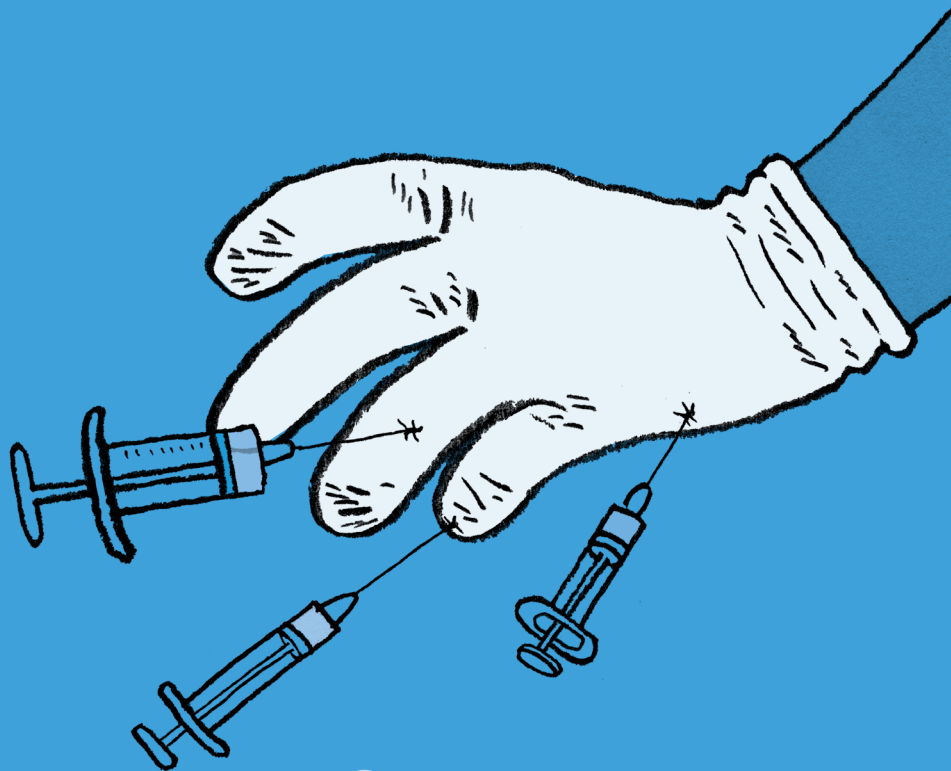


SIKKER

med kanyler



VEJLEDNING



forebyggelse og
håndtering af kanylestik

Indhold

Risiko for kanylestik 4

Risiko for smitte 5

Forebyggelse af kanylestik 6

Hvis uheldet er ude – generel behandling ved kanylestik 7

 På stedet (førstehjælp) 7

 På skadestuen 7

 Det videre forløb 7

Registrering af arbejdsulykke trin for trin 9

 Kontakt din arbejdsleder 9

 Foretag en risikovurdering 9

 Registrér som arbejdsulykke 9

Hvilken rolle har Arbejdsmiljø København? 11

Risiko for kanylestik

Der er risiko for at stikke sig på en brugt kanyler på mange af Københavns Kommunes arbejdspladser. Der er især risiko for at stikke sig på kanyler ved:

- Pleje- og omsorgsarbejde
- Arbejde med misbrugere
- Rengøring på steder, hvor der indtages 'hårde stoffer'
- Renholdelse af parker, veje og pladser
- Renholdelse af offentlige toiletter
- Håndtering af affald og vasketøj.

I denne pjece kan du læse om generelle forholdsregler ved arbejde med risiko for kanylestik, og hvordan det kan forebygges. Du kan også finde en guide til, hvad du skal gøre, hvis uheldet er ude i forhold til håndtering af kanylestik.

Og sidst men ikke mindst kan du læse om, hvordan du skal registrere kanylestik som en arbejdsulykke. Du kan altid kontakte Arbejdsmiljø København, hvis du har spørgsmål.



Risiko for smitte

Man kan blive smittet med bakterier og virus, hvis man stikker sig på en brugt kanyle.

En brugt kanyle kan fx være forurenet med bakterier (stafylokokker), der kan fremkalde sårbetændelse.

En kanyle, der har ligget i jorden, kan overføre stivkrampebakterier.

Kanyler med blodrester kan overføre forskellige former for virus – fx HIV-virus og andre vira, der kan fremkalde leverbetændelse (især Hepatitis B og Hepatitis C) og andre blodoverførbare sygdomme.

Hvis man er vaccineret mod leverbetændelse type B, er man kun beskyttet mod denne ene type leverbetændelse.

Der findes ingen effektive vacciner mod de øvrige typer leverbetændelse eller HIV.

En stivkramp vaccination, der er mindre end 10 år gammel, vil normalt beskytte mod stivkrampe.

Sandsynligheden for at blive blodsmittet ved kanylestik afhænger naturligvis af, i hvilken grad kanylen eventuelt var forurenet med inficeret blod. Risikoen afhænger desuden bl.a. af mængden af blod og hvor længe kanylen har ligget.

Risikoen for at blive smittet med HIV via brugte kanyler anses for usandsynlig, hvis kanylen ikke indeholder frisk blod.

Risikoen for at blive smittet med Hepatitis B via en brugt kanyle kan være op til 30%.

Stik med brugte kanyler betragtes altid som smittefarligt

Forebyggelse af kanylestik

- Vær forsigtig med sprøjter og brugte kanyler
- Sæt aldrig hættten på en brugt kanyle – det er ofte sådan, ulykken sker
- Anbring brugte kanyler i brudsikre beholdere
- Opsæt kanylebokse, hvor borgerne har brug for at komme af med brugte kanyler
- Afmærk kanylebokse og opsamlingsbeholdere med tydelig advarsel
- Brug en tang eller lignende ved opsamling af brugte kanyler – såkaldte stikhandsker er ikke tilstrækkeligt sikre
- Kanyler kan være efterladt mange steder. Vær forsigtig med at føre hånden hen, hvor du ikke kan se, fx i forbindelse med rengøring
- Vrid ikke rengøringsklude i hånden, hvis der er risiko for, at de kan indeholde spidse eller skarpe genstande
- Brug aldrig sække eller poser til at samle brugte kanyler
- Pres ikke affald sammen med hænderne
- Vær forsigtig med håndtering af affald i sække.

Hvis uheldet er ude – generel behandling ved kanylestik

PÅ STEDET (FØRSTEHJÆLP)

1. Vask straks huden grundigt med vand og sæbe, og skyl under rindende vand
2. Lad såret bløde af sig selv, men klem IKKE for at fremkalde blødning
3. Foretag desinfektion af såret to gange med jod eller håndsprit – lad huden tørre af sig selv mellem de to behandlinger. Brug tilstrækkeligt desinfektionsmiddel til, at det tager mindst ½ minut om at tørre
4. Kontakt straks 1813 for at få oplyst nærmeste skadestue – husk at gøre opmærksom på, at det handler om en arbejdsulykke (erhvervsmæssig eksponering). Hvis der er stor risiko for HIV-smitte, skal behandlingen helst være påbegyndt inden for to timer
5. Tag denne pjece med på skadestuen.

PÅ SKADESTUEN

1. Akut sårbehandling og blodprøvetagning
2. Vurdering af risiko for smitte i samarbejde med infektionsmedicinsk afdeling
3. På baggrund heraf tilbud om eventuel yderligere undersøgelse og behandling. Husk igen at gøre opmærksom på, at det handler om en arbejdsulykke, hvorfor der gælder særlige regler.

DET VIDERE FORLØB

1. Skadelidte aftaler tid hos egen læge, for at få resultatet af blodprøver, der blev taget på skadestuen

2. På baggrund af prøvesvar og skadestuens plan tilbydes eventuel videre vaccination og opfølgning
3. Fortsat kontrol og behandling hvis der fx er behov for at gentage blodprøver efter tre måneder. Det foregår almindeligvis hos egen læge
4. Skadelidtes egen læge kan bruges til at tale med om bekymringer for at være blevet smittet.

Uheld med kanylestik skal altid registreres som arbejdsulykke



Registrering af arbejdsulykke – trin for trin

Kontakt din arbejdsleder

Kontakt din arbejdsleder eller din arbejdsmiljørepræsentant, hvis du har stukket dig. De ved, hvordan ulykken skal håndteres i forhold til akut behandling (førstehjælp) og registrering.

Foretag en risikovurdering

Alle arbejdspladser, hvor der er risiko for kanylestik, bør foretage en risikovurdering i forhold til stikskader og have lokale konkrete retningslinjer for forebyggelse og håndtering af kanylestik. Hvis I ikke har lokale retningslinjer, kan de generelle anbefalinger i denne pjece følges.

Arbejdspladsvurderingen (APV) skal indeholde en opdateret beskrivelse af, hvordan du reducerer en eventuel risiko for at komme til skade ved at stikke dig på kanyler.

Registrér som arbejdsulykke

Kanylestik skal af hensyn til eventuelt senere behov for dokumentation, registreres som arbejdsulykke inden 9 dage:

- I første omgang registreres ulykken almindeligvis med hændelseskoden: 'Stukket sig på' eller 'Skåret sig på' og med fravær som: 'Uarbejdsdygtighed mindre end 1 dag'
- Skadens art registreres umiddelbart som 'Andre former for sår og overfladiske skader'. Hvis det senere viser sig, at stikulykken har medført infektion og evt. sygefravær, foretages de relevante ændringer i ulykkesregistreringen efter aftale med forsikringsenheden
- Arbejdsmiljøgruppen på din arbejdsplads skal analysere ulykken med henblik på at forebygge, at noget lignende sker igen
- Beskriv omstændighederne omkring stikulykken så fyldestgørende som muligt. Du kan gøre det på skrift eller få en samtale med arbejdsmiljøgruppen. Det hjælper arbejdsmiljøgruppen med at forebygge, at lignende ulykker sker i fremtiden

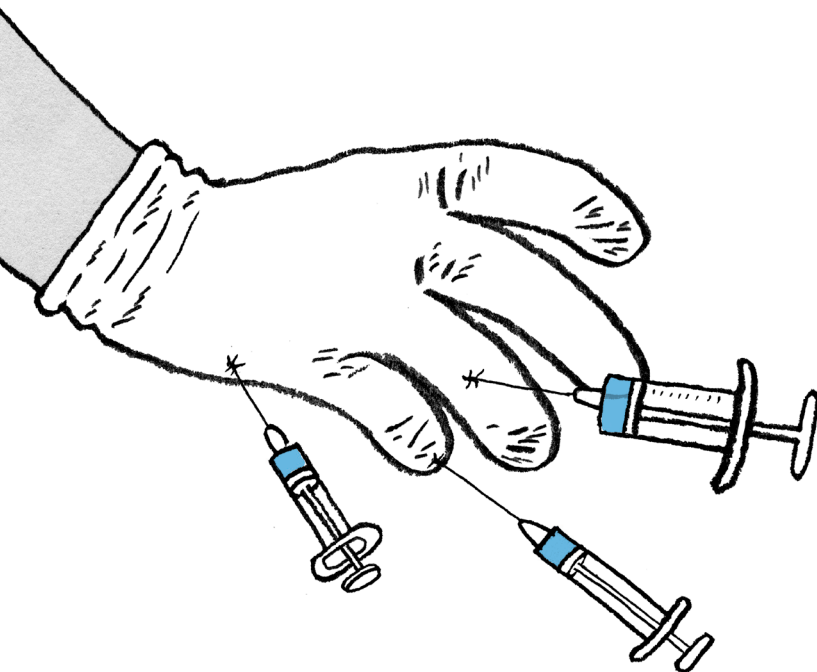
- Husk at gemme 'skadestuesedlen' eller udskrive den fra Sundhedsjournalen på www.sundhed.dk. Skadestuesedlen vedlægges ulykkesregistreringen eller sendes efterfølgende til forsikringsenheden
- Husk at gemme kvitteringer, hvis du har haft udgifter i forbindelse med stikuheld. Du kan få udgifterne refunderet via forsikringsenheden eller din arbejdsplads.

Kommunale arbejdspladser og nogle selvejende enheder i Københavns Kommune benytter Arbejdsskadesekretariatet i Koncernservice som forsikringsenhed. Øvrige arbejdspladser har deres eget private arbejdsskadeforsikringsselskab.

Du modtager en kvittering på ulykkesanmeldelsen via din e-Boks. Heraf fremgår det, hvordan du skal forholde dig, hvis der sker ændringer i forhold til det, som oprindeligt er registreret.

Arbejdsskadesekretariatet kan kontaktes på mail:

arbejdsskader@ks.kk.dk



Hvilken rolle har Arbejdsmiljø København?

- Arbejdsmiljø København (AMK) rådgiver om arbejdsmiljø på alle kommunens arbejdspladser – herunder rådgivning om forebyggelse af kanylestik
- AMK informerer om risikoen for smitte med leverbetændelse og HIV
- AMK kan vurdere behovet for forebyggende vaccinationer
- AMK kan kontrollere, at den rette behandling er givet.

Arbejdsmiljø København kan kontaktes på telefon 33 66 57 66 eller mail: amk@amk.kk.dk

Under overskriften **SIKKER** har Københavns Kommune igangsat en flerårig indsats, hvor målet er at reducere antallet af arbejdsulykker med ca. 20 procent frem mod år 2022.

Der er risiko for at stikke sig på en brugt kanyle på mange af Københavns Kommunes arbejdspladser. I denne pjece kan du:

- læse om generelle forholdsregler ved arbejde med risiko for kanylestik og hvordan det kan forebygges
- finde en guide til, hvad du skal gøre, hvis uheldet er ude i forhold til håndtering af kanylestik
- læse om, hvordan du skal registrere kanylestik som en arbejdsulykke.